



طفلك في حضانة أيركرومبي



معلومات للأسر
2020-2021

مرحباً

نرحب بكم ترحيباً حاراً في حضانتنا المدرسية . دائماً سيكون طفلكم مركز اهتمامنا وسنقدم له تعليم ممتاز يتمحور حوله . نرجو منكم قضاء بضع دقائق لقراءة هذا الكتيب الذي سيوفر لكم كل المعلومات التي تحتاجونها عندما يبدأ طفلكم يومه في الحضانة . أيضاً ألق نظرة على موقع الحضانة الإلكتروني لمزيد من المعلومات، كما يمكنك مشاهدة بعض الصور ومقاطع الفيديو .

موعد الجلسات

نحن نقدم للأطفال 15 ساعة مجانية ممولة وهي تعادل يومين كاملين ونصف يوم . يمكنك الاختيار ما بين :

جلسات بداية الأسبوع وهي الإثنين ، الثلاثاء وصباح الأربعاء أو

جلسات نهاية الأسبوع وهي الأربعاء ما بعد الظهر، الخميس والجمعة

تختلف ساعات الحضانة إختلافاً طفيفاً ما بين الحجرتين، وذلك للمساعدة علي التباعد الاجتماعي في الأوقات المزدحمة عند إحضار وإستلام الأطفال كما يرجى مساعدتنا بالإلتزام بالمواعيد المحددة لكل حجرة :

حجرة شجرة الصفصاف (2-3 سنوات)

يبدأ اليوم الدراسي 8.30 صباحاً وينتهي 2.30 بعد الظهر. ويوم الأربعاء ينتهي الساعة 11.15 بينما تبدأ جلسة نهاية الأسبوع الساعة 11:45.

حجرة شجرة البلوط (3-4 سنوات)

يبدأ اليوم الدراسي 8.45 صباحاً وينتهي 2.45 بعد الظهر. ويوم الأربعاء ينتهي 11.30 بينما تبدأ جلسة نهاية الأسبوع الساعة 12.00 .

يحق لأولياء أمور الأطفال الذين تتراوح اعمارهم ما بين 3-5 سنوات الحصول على 15 ساعة إضافية (30 ساعة اجمالاً) في حالة اذا كنت أنت وشريكك تكسبون على الأقل الحد الأدنى من الأجر الوطني أو

الأجر المعيشي لمدة عمل 16 ساعة في الأسبوع . قم بزيارة الموقع الموضح في النسخة الانجليزية لمزيد من المعلومات وطريقة التقديم.

الحضور المنتظم والالتزام بالمواعيد أمر هام للغاية، بحيث يساعد طفلك للحصول على أقصى استفادة ممكنه من الوقت الذي يقضيه في الحضانة بيننا. يرجى الاطلاع علي سياسة الحضور والالتزام بالمواعيد .

الإجراءات المتبعة لإستقرار طفلك في الحضانة

الوقت الذي يستغرقه الطفل للإستقرار يختلف من طفل لآخر فكل طفل فريد . لذلك نرجو مساعدتنا ليشعر طفلك بالأمان في الحضانة قبل تركك له و مغادرة المبني .

كن مستعداً لقيام طفلك بجلسات قصيرة الزمن في الأسبوع الأول وأحياناً أكثر إذا لزم الأمر. في بداية الأمر ستحتاج للبقاء معه لمدة زمنية مقدارها ساعة ومن ثم سنقوم بزيادة المدة تدريجياً حتى يتمكن من البقاء بصحبة الآخرين في فترة وجبة الغذاء ، ومن ثم بعدها يبدأ الجلسات الكاملة حين شعوره بالأمان الكافي .

هذه تعتبر فرصة رائعة بالنسبة لك حيث يمكنك تجربة حياة الحضانة وبناء علاقة متينة مع المسؤولة الشخصية عن طفلك ومع موظفي الحضانة والتحدث معهم حول أي استفسارات لديك . لمزيداً من المعلومات الرجاء الإطلاع على سياسة الإستقرار على موقعنا الإلكتروني .

طاقم الموظفين بالحضانة

Head teacher

Tamara Bennett
Safeguarding Lead
First Aider



Office Administrator: Kathy Peers (First Aider)

Office Support: Julie Doyle



Nursery Staff

Teachers:

WILLOW ROOM (2-3 YEAR OLDS)

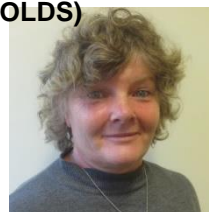
Fran Turner
Teacher
First Aider



OAK ROOM (3-5 YEAR OLDS)

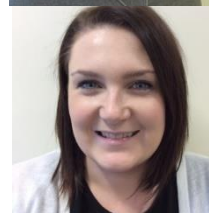
Vicki Quigley
(Mon - Wed)

Teacher
Safeguarding Support
First Aider



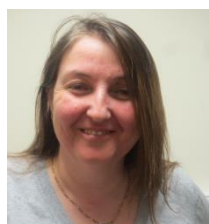
Laura Hutchison
Teacher

Safeguarding Support
First Aider



Nursery Officers:

Patricia Jockins
First Aider



Alison McConnell
First Aider

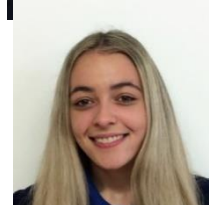


Mandy Corrigan
First Aider



Lunch:

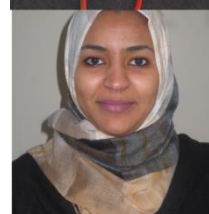
Alanagh Kagbo
First Aider



Vicky Bromsgrove
Lunch time and
classroom assistant
First Aider



Salma Mohamed
First Aider



(Arabic interpreter)
Bev Taylor

Lunch time and
classroom assistant
First Aider



Site Manager

Jeremy Paul



Anna York

Lunch time and
classroom assistant
First Aider



المسؤولة ومجموعة الأطفال الخاصة بها

عند بدء الطفل الحضانة ستكون لديه مسؤولية رئيسية عنه . ستتعرف على الطفل وعلى قدراته وإحتياجاته التعليمية وتبني علاقة وثيقة معه ومع أفراد العائلة وتساعد على الإستقرار السريع . من خلال المجلة التعليمية الإلكترونية (تابستري) ستقوم هذه المسؤولة بتدوين كل ما يتعلمه ويفعله الطفل وأنت يمكنك رؤية كل ذلك من المنزل ، ومن واجباتهم أيضاً ضمان أن الرعاية والتعلم المقدمان للطفل مصممان لتلبيه إحتياجاته الفردية . ومساعدتكم للحصول على المزيد من الدعم من خلال المتخصصون إذا كان الطفل في حوجة لذلك .

كما إنها ستقوم بترتيب مواعيد بشكل دوري للحديث معك حول أداء الطفل في الحضانة . كما يمكنك التحدث معها في بداية أو نهاية اليوم الدراسي ومشاركتهم أي قلق أو أخبار سعيدة .



شراكة أولياء الأمور

نحن نعمل معك في شراكة حتي يتحصل طفلك على الإستفادة القصوى من وقته الذي يقضيه بيننا . سنرسل لك طلباً للإنضمام إلى البريد الإلكتروني لأولياء الأمور والذي نستخدمه للتواصل معك وإرسال رسائل إخبارية شهرية بأحدث الأخبار وتواريخ اليوميات للفعاليات المهمة في الحضانة .

كما ذكرنا في السابق المسؤولة عن طفلك ستدون كل إنجازات الطفل التعليمية ووضعها على تابستري حيث يمكنك مشاهدة كل ذلك وأنت جالس في منزلك ، ويمكنك إضافة تعليقك أو اشرارنا معك بصور أو فيديو .

من المهم جداً إشراكنا معك عند حدوث أي تغيير في المنزل قد يؤثر على الطفل مثل قدوم طفل جديد للعائلة، خبر مرض أو وفاة حتى نتمكن من تقديم الدعم إذا لزم الأمر .

كل طفل ستكون له حقبة خاصة به، حيث يمكنهم إستعارة الكتب من الحضانة لنقرأها معه في المنزل وهذه طريقة جيدة لمساعدة طفلك على تطوير مهارات التحدث والإستماع لديه .

بمجرد إستقرار الطفل في الحضانة، نرحب بمساعدة ودعم أولياء الأمور بشتى الطرق كالمساعدة في أوقات الوجبة الخفيفة - النشاطات الفنية وغيرها، على مدار العام الدراسي نقوم بالعديد من الرحلات المختلفة لتعزيز تعلم الأطفال وأحياناً نحتاج إلي مساعدتكم في إمساك أيدي الأطفال الصغار .

في كل فصل دراسي ن عقد جلسة من جلسات أبقى، العب وتعلم حيث يتم دعوتك للحضور إلي الحضانة مع طفلك واللعب جنباً إلي جنب معه ، ورؤية كل ما يتعلمه الطفل في يومه . من الجلسات السابقة كانت آراء أولياء الأمور أكثر من جيدة وإستفادوا كثيراً من الأفكار المطروحة في الجلسة .



ما يتعلمه الطفل في الحضانة

الأطفال ما بين 5-0 سنوات يتبعون المرحلة التأسيسية للسنوات المبكرة أو مرحلة التعليم ما قبل المدرسي . توجد أربعة مبادئ توجيهية تحدد ممارساتنا وهي :

. يعتبر كل طفل فريد ومميز

. يتعلم الأطفال بأن يكونوا أقوياء الإرادة ومستقلين من خلال العلاقات الإيجابية

. يتعلم الأطفال ويتطورون بشكل جيد في البيئات التمكينية، حيث تجاربهم تستجيب لإحتياجاتهم الفردية . وهناك شراكة قوية بين الممارسين وأولياء الأمور أو مقدمي الرعاية .

. الأطفال يتعلمون ويتطورون بطرق وبمعدلات مختلفة عن بعضهم. هذا الإطار التعليمي يغطي ويوفر التعليم والرعاية لجميع الأطفال في السنوات الأولى بما في ذلك الأطفال ذوي الإحتياجات الخاصة والإعاقة .

مجالات التعلم والتطور

هناك سبعة مجالات للتعلم والتطوير تشكل نوعية التعليم الذي نقدمه للأطفال، وجميع هذه المجالات مهمة ومتداخلة مع بعضها . ثلاثة من هذه المجالات تعتبر مهمة بشكل خاص، لأنها تثير فضول وحماس الأطفال وبناء قدراتهم على التعلم ، وتكوين ونماء العلاقات . هذه المجالات الثلاثة تعتبر المجالات الرئيسية، وهي :

. التواصل واللغة

. التنمية البدنية

. التنمية الشخصية والاجتماعية والعاطفية

كما إننا أيضاً ندعم تعلم الأطفال في المجالات الأربعة الأخرى، حيث يتم من خلالها تعزيز وتطبيق المجالات الثلاثة الرئيسية. المجالات المعنية الأربعة وهي :

. معرفة القراءة والكتابة

. الرياضيات

. إدراك ومعرفة العالم

. الفنون والتصميم التعبيري

خطتنا للتعلم في أبركرومبي تتم عبر جميع المحالات التعليمية السبعة وعلى النحو التالي :

. يتضمن الإتصال وتطوير اللغة على منح الأطفال فرصاً لتجربة بيئة لغوية غنية؛ لتطوير ثقتهم ومهاراتهم في التعبير عن أنفسهم والتحدث في مختلف المواقف

. تشمل التنمية البدنية على توفير الفرص للأطفال ليصبحوا نشطين ومتفاعلين؛ ولتنمية وتنسيق التحكم والحركة . يجب أيضاً مساعدة الأطفال على معرفة أهمية النشاط البدني وإتخاذ الخيارات الصحية فيما يتعلق بالغذاء



ما يتعلمه الطفل في الحضانة

. تتضمن التنمية الشخصية والاجتماعية والعاطفية على مساعدة الأطفال لتنمية وتعزيز شعورهم بالإيجابية تجاه أنفسهم والآخرين ؛ ولتكوين علاقات إيجابية وإحترام الآخرين وتطوير مهاراتهم الاجتماعية ومعرفة كيفية إدارة مشاعرهم لفهم السلوك المناسب الذي يجب إتباعه عند التعامل في مجموعة ، بالإضافة إلى بناء الثقة في قدراتهم

. معرفة القراءة والكتابة يشمل تشجيع الأطفال على ربط الأصوات بالحروف والبدء بالقراءة والكتابة ؛ يجب منح الأطفال الإمكانية للوصول إلى مجموعة متنوعة من مواد القراءة كالكتب القصصية والقصائد الشعرية وغيرها من المواد المكتوبة، وذلك لإثارة إهتمامهم

. لتنمية الرياضيات لدى الأطفال يجب منحهم وتوفير الفرص لتطوير وتحسين مهاراتهم وقدراتهم في حساب الأرقام وفهمها واستخدامها، والعمليات الحسابية البسيطة للجمع والطرح ووصف الأشكال الهندسية ومعرفة القياسات والمسافات

. ينطوي إدراك ومعرفة العالم على إرشاد الأطفال لفهم عالمهم المادي ومجتمعهم من خلال إيتاح الفرص للإكتشاف والمراقبة ومعرفة الأشخاص والأماكن والبيئة بالإضافة إلى التكنولوجيا

. يشتمل الفنون والتصميم التعبيري على تمكين الأطفال من الإستكشاف واللعب مع مجموعة واسعة من الوسائط والمواد بالإضافة إلى توفير الفرص والتشجيع لمشاركة أفكارهم ومشاعرهم من خلال مجموعة متنوعة من الأنشطة الفنية كالرسم، الموسيقى، الحركة والرقص، تقمص الأدوار والتصميم والتكنولوجيا

خصائص التعليم النشط الفعال

عند تخطيط أنشطة الأطفال وتوجيهها، فأنا نفكر في الطرق التي يتعلم بها الأطفال، يتعلق الأمر بمساعدة الأطفال على رؤية أنفسهم متلقي تعلم أكفاء ولتطوير مهاراتهم وقدراتهم . توجد ثلاث خصائص للتعليم النشط الفعال وهي :

. **اللعب والإستكشاف**- يقوم الأطفال بالبحث وتجربة الأشياء

. **التعليم النشط** - الأطفال يستمرون في المحاولة عند مواجهتهم الصعاب ويشعرون بالسعادة لإنجازاتهم

. **الإبداع والتفكير النقدي**- لدى الأطفال أفكارهم الخاصة ويعملون على تطويرها ، ويبنون روابط ما بين هذه الأفكار ومن ثم بطورون إستراتيجيات للقيام بالأشياء



تعزيز المناهج الدراسية

الأطفال في حضانتنا المدرسية تُتيح لهم الفرص للمشاركة في مختلف الأنشطة التعليمية المختلفة :

مدرسة الغابات

يتعلم الأطفال في مدرسة الغابات الكثير عن البيئة الطبيعية، وكيفية التعامل مع المخاطر وحلها من تلقاء أنفسهم وكيفية التعاون مع الآخرين . خلال هذه الجلسات سيتدرب الأطفال على كيفية إشعال النار وتجهيز الوجبات الخفيفة لمشاركتها مع بقية الأطفال في الحضانة، وبناء السقائف لحمايتهم من المطر أو الشمس . كما سيتعلمون فن النجارة وصنع أشياء من البيئة الطبيعية . هذه التجربة تتيح للأطفال فرصة لتطوير الثقة وإحترام الذات وتجربة الإنجاز في المساحة الخارجية للحضانة، يتم تقييم لكل المخاطر قبل البدء بالجلسات .

جلسات الموسيقى والقرع على الطبول

وتقام كل غثين وجمعة بالتناوب المتبادل في الأسابيع، بقيادة ماندي وبيتر . يستمع الأطفال إلى الأغاني والموسيقى الحية على البيانو والأكورديون، ويتعلموا إيقاعات جديدة مختلفة باستخدام الطبول .

التربية البدنية مع مارتن

تقام جلسة التربية البدنية كل يوم أربعاء بقيادة مارتن مدرب الرياضة، يشارك الأطفال من خلال مجموعات صغيرة ومارتن يقوم بتصميم أنشطة والعب تساعد على تنمية وتنسيق التحكم والحركة ، والتوازن والقوة الأساسية للجسم . كما يتعلم الأطفال كيفية القفز على الحواجز والالواح المتمايلة وغيرها من الألعاب .

تكنولوجيا المعلومات والاتصالات

نحن ندرك بأن الأطفال في هذه الأيام يتمتعون بكفاءة عالية في استخدام التكنولوجيا الحديثة من هواتف وأجهزة لوحية، ولذلك نود أن نزيد من تنمية مهاراتهم بطرق عديدة ومبتكرة لإعدادهم للحياة في القرن الحادي والعشرين . يعمل الأطفال في مجموعات صغيرة على مشاريع مختلفة مثل :

بناء سيارات الليغو التي يُتحكم بها عن طريق أجهزة التحكم وكيفية استخدامه

برمجة الروبوتات الكروية باستخدام الأي باد

تعلم كيفية استخدام برنامج اللوحة الضوئية لتحريك الألعاب المختلفة وجعلها تتحدث مقلدة أصوات الأطفال



إيصال واستلام الأطفال / التأخير عن الحضور

بمجرد قدوم الأطفال إلى الحضانة في الصباح تبدأ الأنشطة المختلفة، لذلك الرجاء الحرص على إيصالهم في الوقت المحدد الصباحي، حيث يمكنهم قضاء بعض الوقت قبل بداية الدراسة وأنشطة المجموعات الصغيرة، يعتبر هذا الوقت الصباحي مهم من حيث التحصيل الدراسي .

ينتهي اليوم الدراسي عادةً بسرد القصص التعليمية والقوافي للأطفال وهذا جزء تعليمي آخر مهم للطفل، فرجاءً حضورك لإستلام طفلك عند 2.45 وليس قبله . من المهم إستلام الطفل في الوقت المحدد حيث تأخير حضور ولي الأمر قد يحزن الطفل كما أن إجتماعات الموظفين تبدأ فور مغادرة الأطفال الحضانة .

في حالة التأخير لسبب قوي، يرجى الإتصال بمكتب الإستقبال وإعلامهم حيث يمكننا طمأنة طفلك . كما إننا بحاجة لتزويدنا بأسماء ومعلومات الأشخاص المفوضين منك بإستلام طفلك . يرجى إعلامنا مسبقاً إذا كان هناك شخص آخر غيرك سيستلم الطفل وإلا للأسف فلن نسمح له باستلامه وذلك لأسباب تتعلق بالسلامة . مع مراعاة أن من سيستلم الطفل يجب أن يكون راشد يبلغ من العمر 16 عاماً على الأقل، بدلاً من الإخوة الذين مايزالون في المدرسة . كما نستخدم أيضاً كلمة سرية وذلك لمزيد من السلامة، ملاحظة أخرى وهي بأن موظفي الإستقبال سيقومون بالإتصال بكم دائماً في حالة عدم التعرف على الشخص الذي يطالب بإستلام الطفل. تعتبر سلامة الأطفال ذات أهمية قصوى بالنسبة لنا ولن نسمح أبداً بدخول أي شخص غير معروف لك أو لنا.

الغياب والمرض

في حالة عدم تمكن طفلك من الحضور إلى الحضانة لأي من الأسباب يرجى الإبلاغ عن الغياب والسبب وذلك بالاتصال بالمكتب أو عن طريق البريد الإلكتروني لأولياء الأمور، وذلك قبل الساعة 9.30 صباحاً وأيضاً الرجاء إبقاء الطفل في المنزل لمدة 48 ساعة في حالة الإصابة بالأمراض الفيروسية مثل القئ أو الاسهال . حيث أن الجراثيم تنتشر بسرعة بين مجموعات الأطفال .

إذا كان طفلك مصاب بالربو، فيمكنك الإحتفاظ بجهاز إستنشاق إحتياطي في الحضانة ولكن نحتاج أولاً إلى التوقيع على إستمارة موافقة منك . الرجاء إعلامنا إذا كان طفلك يعاني من أي أنواع الحساسيات أو لديه متطلبات غذائية معينة، وذلك لمحاولة ردع أي عارض يمكن أن يصيبه وتنظيم الوجبات الغذائية الخفيفة لتناسبه .

الأطفال الأصغر سناً

سيحتاج الأطفال الذين مازالوا يرتدون الحفاضات إلى إحضار كمية مناسبة من الحفاضات والمناديل المعطرة بالإضافة إلى ملابس إحتياطية . يرجى وضع كل ما سبق ذكره في حقيبة مع كتابة إسم الطفل عليها .



الملابس

الزي المدرسي ليس إلزامياً. وهو متوفر في مكتب الإستقبال حيث يمكنك طلبه، وهو يتكون من الآتي :

تي شيرت أصفر ذهبي اللون

قميص أزرق من النوع الثقيل ، بنطال أزرق

معطف مضاد للماء ، قبعة صوف للشتاء أو قبعة شمسية

الزي المدرسي يحمل شعار الحضانة

مسموح للطفل إرتداء ملابسه الخاصة في الحضانة ، يجب أن تكون بسيطة وغير مكلفة حيث

أن الطفل سيمرح وسيتم تغطيتها بالطلاء والرمل والصلصال وغيرها، بالرغم

من أننا نشجعهم على إستخدام المآزر الحامية . من المهم أن تكون ملابس الأطفال مريحة،

بحيث يسهل عليه الدخول إلي الحمام بدون مساعدة ورجاءاً تجنب الأحزمة والسراويل الضيقة .

يجب وضع إسم الطفل وبوضوح على كل ملابسه، لتشابه ملابس الأطفال .

يرجى أيضاً إحضار بعض الملابس الاحتياطية في حقيبة صغيرة في حالة حدوث حادث وإحتاج الطفل للغيار، عند عدم وجود ملابس للطفل فإننا نستعمل ملابس من الحضانة ورجاءاً إعادتها سريعاً .

ندع الأطفال يستكشفون الحديقة الخارجية في كل الاجواء المناخية .

لذلك يرجى التأكد من أن طفلك مستعد لذلك بتزويده بمعطف وقبعة وقفازات في الشتاء،

وقبعة واقية من الشمس في الصيف، وبمعطف واقٍ للماء في الأيام الممطرة .

الأحذية يجب أن تكون بشرائط لاصقة، من فضلك لا نحبز الأحذية ذات الأربطة أو الصنادل المكشوفة .



الوجبات الخفيفة

تعتبر الوجبة الخفيفة جزء مهم من تعلم الأطفال، فهم يختارون متى الوقت المناسب لتناول وجبتهم ويعدونهم بأنفسهم من خلال الخيارات العديدة المقدمة إليهم من الحبوب الغذائية المختلفة ، الخبز المحمص ، الفواكة والجبن وغيرها من الخيارات. وأحياناً نوفر أشياء مختلفة مثل الطعام الصيني عندما نحتفل بالعام الصيني الجديد . نحن نقدم للأطفال وجبتين خفيفتين في اليوم صباحاً وبعد الظهر .

بنطلب منكم مساهمة إسبوعية طوعية بقيمة جنيه 1 للأطفال بدوام جزئي و2 جنية للأطفال بدوام كامل، وتدفع في مكتب الإستقبال وشكراً لكم لكرمكم .

الوجبة المعدة في المنزل

يرجي إرسال طفلك إلي الحضانة بحقيبة الغذاء وبداخلة الوجبة الغذائية المعدة في المنزل . نود تقديم بعض الإرشادات لمساعدتكم على إعداد الغذاء بشكل صحي :

- . ليس لدينا مبردات لحفظ الطعام . لذا يرجى عدم وضع أي طعام قد يفسد
- . أيضاً لا يمكننا تسخين الطعام للأطفال
- . سياستنا تشجيع الأطفال على شرب الكثير من الماء لمساعدتهم على التركيز، ولذلك نوفر لهم المياه في جميع الأوقات فلذلك لا توجد حاجة لإرسال المشروبات معهم
- . يجب إدراج بعض الأطعمة الغنية بالكربوهيدرات مثل الخبز والمعكرونة والرز
- . يرجى إضافة بعض البروتينات مثل الدجاج، اللحم، البيض، الجبن والفاصوليا وغيرها
- . يرجى أيضاً إضافة بعض الخضروات والفواكة الطازجة أو المجففة حسب رغبتك
- . في حالة وضع العنب يجب مراعاة تقطيعه إلى نصفين، حيث أن العنب يشكل خطراً للإختناق للأطفال الصغار
- . يمكنك أيضاً تضمين منتجات الألبان أو بدائلها
- . يرجى عدم إحضار رقائق البطاطس، الشوكولاتة أو البسكويت . حيث تحتوي هذه الأطعمة الخفيفة على الكثير من السكريات والأملاح كما إنها غنية بالدهون مما تسبب زيادة الوزن والذي يؤدي إلي أمراض القلب . كما إن الأطعمة السكرية تعتبر غنية بالسعرات الحرارية وهي ضارة بالأسنان



سياسة سلوك الأطفال

نحن نؤمن بمساعدة الطفل على تكوين علاقات جيدة مع الأطفال والراشدين الآخرين، لأجل حث الطفل على معرفة ما هو الصواب والخطأ، ولماذا ؟ . بالنسبة لمعظم الأطفال ربما ستكون هذه هي المرة الأولى التي يعيشون فيها تجربة أن يكونوا جزءاً من مجموعة كبيرة .

ولذلك من الشائع جداً حدوث الخلافات بينهم وقد تصبح جسدية، حتى يتعلموا كيفية التعايش مع الآخرين . نشجع ونحفز الأطفال على مشاركة وتبادل الألعاب مع أقرانهم، والعناية بها وحل الخلافات بينهم بشكل ودي عن طريق المحادثة وليس الضرب .

التفكير في بعض القواعد البسيطة، يساعد الأطفال على الشعور بالسعادة والأمان . هذه القواعد تشمل الآتي :

. نسير في الداخل بينما يمكننا الركض في الحديقة الخارجية

. نستخدم اصواتنا الهادئة في الداخل بينما يمكننا الصراخ في الحديقة الخارجية

. نحن نعتني بحضانتنا ونساعد على ترتيب الأشياء ووضعها في مكانها الصحيح

. نستمع عندما نتحدث المعلمة ونرفع أيدينا إذا أردنا أن نقول شيئاً

. نتناوب ونشارك المعدات

نحن نكافئ السلوك الجيد بعدة طرق، بإبتسامة ومدح، وملصقات أو جائزة نجم الأسبوع أو جائزة مديرة الحضانة. في حالة شعورنا بعدم إستجابة الطفل فقد نعطي الطفل بضع دقائق كمهلة حتي يتمكن من التعبير عن أسفه وبعدها يمكنه الإنضمام إلي الآخرين مرة أخرى . نطلع أولياء الأمور بكل المستجدات أو أى مخاوف ونحاول إيجاد حلول سوياً .



عربات الأطفال

يمكنكم تخزين عربات ودرجات الأطفال في السقيفة الخارجية بجوار مبنى الحضانة وذلك خلال ساعات النهار . سيتم قفل السقيفة ولكن الأشياء المتروكة فيها على مسؤوليتك الخاصة . يرجى عدم إدخال عربات الأطفال إلي داخل الحضانة، حيث أن المساحات الداخلية غير كافية كما قد تصبح مصدر لللاذى .

تواريخ السنة الأكاديمية 2020 / 2021

حضانتنا المدرسية تتبع للسلطة المحلية لذلك عطلاتنا وعطلات المدارس الابتدائية متماثلة .

فصل الخريف الدراسي 2020

تبدأ الدراسة الثلاثاء 1 سبتمبر . سنبدا إستقبال الأطفال القدامى من يوم الإثنين 7 سبتمبر وينتهي الفصل الدراسي يوم الجمعة 18 ديسمبر .

عطلة منتصف الفصل الدراسي من الإثنين 26 حتي الجمعة 30 أكتوبر .

فصل الربيع الدراسي 2021

تبدأ الدراسة الإثنين 4 يناير وينتهي الفصل الدراسي يوم الجمعة 26 مارس .

عطلة منتصف الفصل الدراسي من الإثنين 15 حتي الجمعة 19 فبراير .

فصل الصيف الدراسي 2021

تبدأ الدراسة الإثنين 12 أبريل وينتهي الفصل الدراسي الثلاثاء 20 يوليو، ولكن الجمعة 17 يوليو هو آخر يوم للأطفال .

إجازة البنوك العامة يوم الإثنين 3 مايو .

عطلة منتصف الفصل الدراسي 31 مايو حتي الجمعة 4 يونيو.

أيام تدريبية للموظفين (الحضانة مغلقة)

1 سبتمبر، 23 أكتوبر، 4 يناير، 19 يوليو، 20 يوليو.

معلومات إضافية

نأمل أن يجيب هذا الكتيب على كل تساؤلاتكم التي لديكم ، ولكن لا تترددوا أبداً في الحديث إلينا إذا كنتم بحاجة إلي المزيد من المعلومات أو لديكم مخاوف .

للحصول على المزيد من المعلومات تتوفر نسخ من وثائق سياساتنا على موقعنا الإلكتروني أو يمكنك طلب نسخ ورقية من مكتب الإستقبال .

بصفتنا حضانة مدرسية مسجلة ، يتم تفتيش الحضانة بصورة دورية من قبل مكتب معايير التعليم وخدمات ومهارات الأطفال . ستجدون كل التقارير والمزيد من المعلومات على الموقع الخاص بهم .



Abercromby Nursery School
Falkner Street
Liverpool
L8 7QA

Telephone: 0151 7095114

www.abercrombynurseryschool.co.uk